

GROSSE HILFE,
GANZ NAH.



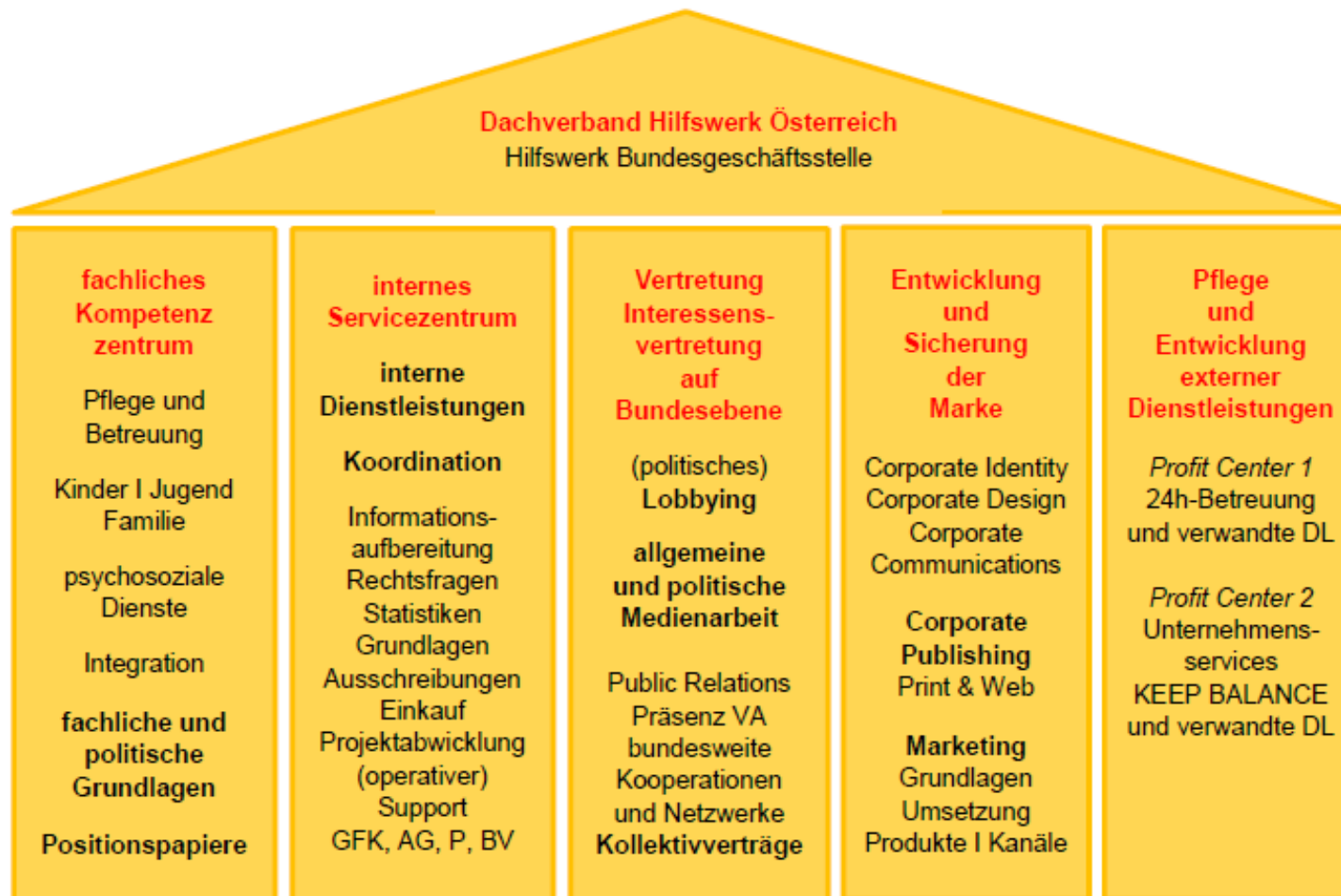
ANTRAG

an die 11. ordentliche Generalversammlung

Hilfswerk Österreich

Freitag, 10. Juni 2022
Red Bull Arena, Salzburg

**Strategische Schwerpunktsetzung
in der bundesweiten Zusammenarbeit
2022 bis 2025**



FACHLICHES KOMPETENZZENTRUM

Besondere Schwerpunkte im Fachbereich *Pflege und Betreuung* in der bundesweiten Zusammenarbeit

Herausforderung Malnutrition und ernährungsassoziierte Erkrankungen im Alter	Hilfswerk Fachschwerpunkt zur Herausforderung der adäquaten Ernährung im Alter Erarbeitung eines Konzeptes zu Malnutrition im höheren Alter und der Bedeutung für die mobile und stationäre Langzeitpflege mit besonderer Berücksichtigung von Kau-, Schluck- und Resorptionsstörungen, Altersdiabetes, diabetisches Fussulcus, Wundheilungsstörungen, Frailty-Syndrom, Sarkopenie, Trink- und Sondenernährung und Pflegehilfsmitteln für enterale Ernährung; Erstellung eines bundesweit abgestimmten Fortbildungsprogrammes , Entwicklung nachhaltiger Materialien und Arbeitsbehelfe zur Wissensvermittlung und Qualitätssicherung im Pflege- und Betreuungsalltag, ergänzende digitale Vorträge und Schulungen, Online-Portal für Mitarbeiter/innen; Netzwerkarbeit mit einschlägigen Fachgesellschaften und Initiativen, Beratungsstation, Ratgeber, Webportal, Öffentlichkeitsarbeit ; Überarbeitung Fachbrochure zum Thema Dekubitus , abgestimmt auf den Fachschwerpunkt mit Schwerpunkt alternde Haut, diabetische und dekubitale Geschwüre und Wundmanagement, Umsetzung regionaler Informationsveranstaltungen für Betroffene, pflegende Angehörige und Interessierte zum Thema Ernährung im Alter, Prävention von Malnutrition und ernährungsassoziierten Erkrankung in Kooperation mit Fachgesellschaften und wirtschaftlichen Kooperationspartnern
Weiterentwicklung der Dienstleistung	gezielter fachlicher Aufbau und gemeinsame Weiterentwicklung von spezifischen Beratungskompetenzen insbes. in den Bereichen Kontinenz/Inkontinenz, Malnutrition, Wundmanagement bei chronischen Hautdefekten; Beobachtung, Austausch und Reflexion zu relevanten Entwicklungen einschlägiger Bedarfslagen sowie Beratungs-, Präventions- und Versorgungskonzepten und innovativer Dienstleistungsoptionen für das Hilfswerk

- Sterbeverfügungsgesetz
Leitlinien für die Dienste** Erarbeitung eines gemeinsamen **Positionspapieres** und von **Leitlinien** zum Umgang mit dem im Rahmen der mobilen und stationären Pflege und Betreuung geäußerten Wunsches zur Beihilfe zum Suizid nach dem Sterbeverfügungsgesetz (StVfG 2022) (samt rechtlicher Aspekte)
- Personal und Fachkompetenz
in der Langzeitpflege** Befassung mit der **Integration des Berufsbildes der Pflegefachassistenz**, insbes. in der mobilen Pflege; gezielte und abgestimmte Auseinandersetzung mit **berufsspezifischen Entwicklungen** wie Advanced Nursing Practice (ANP) und Community Nursing (CN); Auseinandersetzung mit aus der **Arbeitspsychologie und Arbeitswissenschaft** stammenden, förderlichen Faktoren zur Arbeitszufriedenheit auf Basis von Aussagen und Umfragewerten von Mitarbeitenden insbes. in der mobile Langzeitpflege und -betreuung
- Qualität in der Langzeitpflege** fachlicher Austausch zu **aktuellen Entwicklungen** im Bereich nachhaltiger Methoden zur **Qualitätssicherung** und gezielte Auseinandersetzung mit Instrumentarien des **Qualitätsmanagements** mit besonderem Fokus auf die mobile und stationäre Langzeitpflege
- Pflegende Angehörige** zielgerichtete Befassung mit **Bedarflagen, Angebotslücken** und (potenziellen) **Angeboten** zur besseren Unterstützung pflegender und sorgender Angehöriger auf Basis **wissenschaftlicher, empirischer und praxisorientierter Analysen und Konzepte**; Auseinandersetzung mit bzw. Entwicklung von Möglichkeiten (ggf. Instrumentarien) zur **Unterstützung** von pflege- und betreuungsbedürftigen Menschen und deren pflegenden An- und Zugehörigen bei der **Begutachtung und Einstufung zum Pflegegeld im häuslichen Setting** (Begutachtung zu Hause)

Besondere Schwerpunkte im Fachbereich *Kinder, Jugend, Familie* in der bundesweiten Zusammenarbeit

Herausforderung MINT
und spezifische Qualität
in der pädagogischen Arbeit

Hilfswerk Fachschwerpunkt zum Thema MINT

[Mathematik, Informatik, Naturwissenschaft, Technik]

Konzeption und Etablierung des Hilfswerk Fachschwerpunkts 2022/23

„Forschen. Entdecken. Begeistern. Die Hilfswerk Initiative rund um Kinder und MINT.“

insbesondere mittels:

Entwicklung eines **Konzepts** zur spezifischen pädagogischen Anforderung in der Vermittlung und Stärkung

von Kompetenzen im Bereich MINT; Erarbeitung und Umsetzung eines abgestimmten themenspezifischen

Fortbildungsprogramms für Mitarbeiter/innen im Bereich der pädagogischen Dienste des Hilfswerks;

Entwicklung, Umsetzung und Evaluierung des **methodisch-didaktischen Materials** für die pädagogische

Praxis; Aktualisierung **Online-Portal für Mitarbeiter/innen**; Integration in die pädagogische **Praxis**;

Neuaufgabe der themenspezifischen **Materialien für Eltern und Erziehende, Webportal, Beratungs-**

station, Öffentlichkeitsarbeit, Kooperationen mit einschlägigen Fach- und Wirtschaftspartnern

Dienste rund um
Schule und Schulkinder

gezielte Auseinandersetzung und gemeinsame Weiterentwicklung der **Profilierung und Etablierung des**

Hilfswerks als Dienstleister und Träger inner- und außerschulischer Betreuungs- und Bildungs-

angebote, sozialpädagogischer, sozialer und psychosozialer Angebote und deren Integration im Kontext

von Schule und Schulkindern

Weiterentwicklung
der Dienstleistung

Beobachtung, Austausch und Reflexion zu relevanten Entwicklungen einschlägiger Bedarfslagen und

Versorgungskonzepten und **innovativer Dienstleistungsoptionen** für das Hilfswerk im Kontext

Besondere Schwerpunkte im Fachbereich *Psychosoziale Dienste* in der bundesweiten Zusammenarbeit

Bewältigung der Folgen der Corona-Pandemie	Projektkoordination, -abwicklung und -abrechnung für das Projekt „ Soziale Hilfen in der Pandemie. JETZT gemeinsam Kinder, Jugendliche und ihre Familien stärken. “ des Förderkonsortiums Bundesarbeitsgemeinschaft Freie Wohlfahrt, mit Laufzeit 2021 bis zumindest 2023: Unterstützung für Kinder und Jugendliche bei psychosozialen Problemlagen und Lerndefiziten auf Grund der Covid-19-Maßnahmen, sowie des Projekts „ Gemeinsam gegen Alterseinsamkeit, Armut und Ausgrenzung! “ des Hilfswerks, mit Laufzeit 2021 bis zumindest 2022: bedarfsgerechte Unterstützungsangebote für Betroffene und insbes. pflegende Angehörige infolge von Überlastung und verstärkten Gefühlen von Einsamkeit und Isolation durch die Corona-Pandemie
Pflegende Angehörige	differenzierte Auseinandersetzung mit Ansatzpunkten zur Entwicklung unterstützender und begleitender psychosozialer Angebote für pflegende und sorgende Angehörige
Weiterentwicklung der Dienstleistung	Beobachtung, Austausch und Reflexion zu relevanten Entwicklungen einschlägiger Bedarfslagen und Versorgungskonzepten und innovativer Dienstleistungsoptionen für das Hilfswerk im Kontext

VERTRETUNG // INTERESSENVERTRETUNG AUF BUNDESEBENE

Besondere Schwerpunkte in der bundesweiten Zusammenarbeit

- Lobbying und Öffentlichkeitsarbeit** weitere Forcierung strategisches **Lobbying, Expertenarbeit, Networking, Öffentlichkeits-/Medienarbeit**, Aktualisierung und Erstellung von **Positionspapieren** zu definierten Schlüsselthemen (siehe insbes. unten), ggf. Beauftragung von **Studien** und Umsetzung von **Publikationen**, weiterführende Etablierung als **Anlaufstelle** für Medien und Meinungsbildner zu Schlüsselthemen, Aktualisierung **Infoportal (Web)**, weiterführende Nutzung von **Social Media**-Kanälen, gezielte Weiterführung (trägerübergreifender) **Allianzen**, Begutachtung von und Stellungnahmen zu aktuell relevanten **Gesetzesvorlagen**
- Kollektivvertrag Arbeitgebervvertretung Branchenpolitik** Wahrnehmung Aufgaben im Bereich **Kollektivvertragsverhandlungen und Arbeitgebervvertretung** (Fachgruppenvorsitz Gesundheits- und Sozialdienste in der Sozialwirtschaft Österreich) samt Abstimmung mit den relevanten internen und externen Stakeholdern; Wahrnehmung Funktion **Wirtschaftskammer** Wien (Fachgruppe Personenberatung und -betreuung), diverse Arbeitsformate Wirtschaftskammer Österreich
- Pflegereform Zielsteuerung** Lobbying und Expertenarbeit zur **Umsetzung und Weiterführung der Pflegereform samt Zielsteuerung**, mit Fokus auf Steuerung (insbes. Personal, Pflege und Betreuung zu Hause) und nachhaltige Finanzierung
- Mobile Dienste 24hB** weiterführende Bewusstseinsbildung bzgl. **Funktion/Potenzial mobiler Dienste** im Kontext der aktuellen und künftigen Versorgungslandschaft, gezielte Thematisierung der **Rahmenbedingungen, innovativer Ansätze** wie bspw. mehrstündige Tagesbetreuung u.a., erweiterte Angebote für **pflegende Angehörige**; Vorantreiben der **Valorisierung der Förderung** im Bereich der **24-Stunden-Betreuung**, Lobbying für ein **neues Fördermodell** mit Fokus **Qualität und Fairness** in Koppelung an das **Qualitätszertifikat ÖQZ-24**

Personal in der Langzeitpflege	Einsatz für und Mitwirkung an der Weiterentwicklung einer bedarfsorientierten Ausbildungslandschaft (u.a. Berufsbildende Schulen, Lehre, Nostrifizierung) und adäquater Rahmenbedingungen für die Arbeit; thematische Forcierung der Funktion des Hilfswerks als Partner und Träger in der Aus-/Fortbildung
Pflegende Angehörige	gezielte Stärkung der Positionierung des Hilfswerks als Partner und ‚Stimme‘ pflegender und sorgender Angehöriger in Österreich sowie Herausarbeitung der Kompetenzen im Kontext
Kinderbetreuung Qualität und Finanzierung	Vorantreiben der Umsetzung der 2022 verhandelten 15a-Vereinbarungen , insbes. aber einer zielgerichteten perspektivischen Absicherung der Mittel mit Blick auf Qualität und Planungssicherheit sowie des flächendeckenden Ausbaus elementarpädagogischer Angebote
Schule als „offener Lern- und Lebensraum“	Forcierung eines Verständnisses von Schule als multiprofessionelles Kompetenzzentrum sowie „offener Lern- und Lebensraum“ mit Blick auf bessere Rahmenbedingungen zur Einbindung externer Dienstleister und adäquate Voraussetzungen für die Kooperation unterschiedlicher Professionen
Psychosoziale Angebote und institutionelle Träger	Bewusstseinsbildung für die adäquat gestaltete Einbindung institutioneller Anbieter psychosozialer Dienste in die Versorgung sowie in einschlägige Projekte (bspw. Initiative „Gut, und selbst? Weil die Antwort auf ‚Wie geht es dir? Nicht immer ‚gut‘ sein muss.“ zum Mental Health Jugendvolksbegehren)
Mehrwert Gemeinnützigkeit und private Träger	Bewusstseinsbildung im Hinblick auf das besondere ordnungspolitische Profil und die spezifische Leistungsfähigkeit des „Dritten Sektors“ bzw. gemeinnütziger Träger zur Bewältigung von Aufgaben der Daseinsvorsorge (siehe auch Lobbying zur Neuordnung der nicht-stationären Pflege im Burgenland)

ENTWICKLUNG UND SICHERUNG DER MARKE

Besondere Schwerpunkte in der bundesweiten Zusammenarbeit

- Markenpositionierung**
Corporate Identity Stärkung von **Effektivität und Klarheit in der Positionierung der Marke** im zunehmenden Wettbewerb um (potenzielle) Mitarbeiterinnen/Mitarbeiter, Kundinnen/Kunden, Entscheidungsträgerinnen/-träger, Kooperationspartner, Spenderinnen/Spender, Medien, Öffentlichkeit; **Evaluation** und ggf. Korrektur der **Umsetzung** des Corporate Design (CD-Review), gezielte **Adaption und Weiterentwicklung** des **Corporate Design** und Erweiterung des CD-Instrumentenpools; vertiefende Aufbereitung zu **Geschichte, Gründungsauftrag, Identität und Image**
- Marktführerstrategie** weiterführende **Profilierung des Hilfswerks in seiner Spitzenstellung als größter Anbieter von Pflege und Betreuung zu Hause** bzw. von mobilen Diensten und als Kompetenzträger („Nummer 1 in der Pflege zu Hause“), **Nutzung** von **Bekanntheit, Credibility und positiven Zuschreibungen** in diesem Dienstleistungsfeld **für andere Dienstleistungsfelder** („Umbrella Strategy“)
- Employer Branding**
Personalmarketing Stärkung und gezielte Weiterentwicklung der **Hilfswerk Employer Brand** und Steigerung der **Effektivität der Positionierung des Hilfswerks als attraktiver (potenzieller) Arbeitgeber** insbes. in den Bereichen Pflege und Betreuung, Elementarpädagogik/Kinderbetreuung sowie psychosoziale Dienstleistungen; Optimierung der **Effektivität** durch **systematische Abstimmung ausgewählter Marketingmaßnahmen**, Entwicklung marketingseitiger Maßnahmen zum internen Employer Branding (Retaining/Mitarbeiterbindung)
- Pflegende Angehörige** Stärkung der **Präsenz als Anbieter und Ansprechpartner für pflegende Angehörige**; Positionierung als **„Stimme“** für die Zielgruppe der pflegenden und sorgenden Angehörigen

Campaigning Stärkung der **bundesweiten Kampagnenfähigkeit** durch **systematische Abstimmung bestehender Maßnahmen** i.S. definierter Themensetzung bzw. gemeinsam festgelegter Kommunikationsziele – Entwicklung von Content und Sujets, Nutzung von Corporate Publishing (Print, Web), Social Media, laufenden Werbemaßnahmen, laufender Öffentlichkeitsarbeit; Prüfung Konzeptions- und Umsetzungsmöglichkeiten ergänzender Maßnahmen i.S. klassischer Kampagnentools (bspw. Imagefilm, TV, Hörfunk, Inserate, Plakat)

Ausbau Webpräsenz digitale Medien Weiterentwicklung und Verstärkung der **Präsenz im Web und in digitalen Medien**, verstärkte cross-mediale Nutzung bestehenden Contents, Modernisierung und Attraktivierung der Online-Portale sowie Stärkung des **Digital Marketings**, Vertiefung der **Social Media-Aktivitäten** und Ausbau der Nutzung von gemeinsamem abgestimmtem Content auf Bundes- und Landesebene

INTERNES SERVICEZENTRUM

Besondere Schwerpunkte in der bundesweiten Zusammenarbeit

Führungskräftelehrgang	Ebene 1 // für Personen unterschiedlicher beruflicher Fachrichtungen Durchführung/Weiterentwicklung des fachlich abgestimmten, modular aufgebauten und landesverbands- übergreifenden Fortbildungsprogrammes zur Förderung der Führungskompetenz von (potenziellen) Führungskräften in unterschiedlichen Fachbereichen Ebene 2 // für Angehörige des gehobenen Dienstes für Gesundheit- und Krankenpflege Durchführung/Weiterentwicklung des auf Ebene 1 aufbauenden Fortbildungsprogrammes für Mitarbeiter/ innen aus dem gehobenen Dienst für Gesundheit- und Krankenpflege zur Erreichung des kommissionellen Abschlusses „Basales und Mittleres Pflegemanagement“ lt. §64 Gesundheits- und Krankenpflegegesetz
Dienstkleidung	Evaluierung/Adaption sowie Ergänzung/Erweiterung Kollektion, Optimierung Einkauf und Logistik
Werbemittel, Drucksorten weitere Einkaufsagenden	Optimierung Einkauf und Logistik im Bereich Werbemittel und (Geschäfts-)Drucksorten; Prüfung und Weiterentwicklung weiterer Synergie- und Kooperationspotenziale im Einkauf
Bundesweite Auftritte und Präsenzen	Organisation, Durchführung und/oder Unterstützung bundesweiter Auftritte des Hilfswerks, insbes. bei Messen und Kongressen (u.a. Pflegekongresse) sowie Großveranstaltungen; Bereithaltung, Wartung, Erweiterung gemeinsamen Equipments (u.a. Messestand, Werbemittel)
Kampagnen Großspenden	u.a. Weiterentwicklung und Abwicklung von Initiativen und Kampagnen wie ‚Österreich hilft Österreich‘ mit ORF und BAG, einschlägiger Charities und Großspenden , zielkonforme Verarbeitung Spendenmittel; Koordination und Abwicklung gemeinsamer Projekte (u.a. Fördercalls)

PFLEGE UND ENTWICKLUNG EXTERNER DIENSTLEISTUNGEN HILFSWERK PERSONALDIENSTLEISTUNGS GMBH

- 24-Stunden-Betreuung** Vorantreiben eines **wirtschaftlich organischen und regionalstrategisch fokussierten Wachstums** nach/während der Corona-Krise, **Verfeinerung des Vertriebs** und **Schaffung von mehr Vertriebs-effektivität, Übernahme und Neuaufstellung** der 24-Stunden-Betreuung in **Wien** (basierend auf Vorstandsbeschluss Wiener Hilfswerk); **Vertiefung der Kooperation mit den Landesverbänden** und vermehrte **Vernetzung** in der Organisation; **Rezertifizierung** ÖQZ-24 (Qualitätszertifikat der Republik Österreich für 24-Stunden-Betreuung); **Risikodiversifizierung** auf Seiten der Personenbetreuer/innen betreffend die **Herkunftsländer**, Erschließung neuer Zielgruppen und Ländermärkte (insbes. Bulgarien und Rumänien); Verstärkung der **Digitalisierung** (insbes. bei **Schulungsmaßnahmen**, im **Recruiting**), **Erweiterung der Usability** der **muttersprachlichen Websites**
- Unternehmensservices** **Vorantreiben des Wachstums** i.S.v. Skaleneffekten, **Verfeinerung Business- und Vertriebsplanung**, **KEEP BALANCE** weitere **Stärkung** des **operativen Vertriebs**, gezielter **Ausbau** von **Kundenstock** und **Leistungsportfolio**, **Optimierung** von **Prozessen und Effizienz**, **Entwicklung neuer Preismodelle und Packages**

INTERNATIONALE ARBEIT DES HILFSWERKS HILFSWERK INTERNATIONAL

Humanitäre Hilfe Entwicklungszusammenarbeit	Festigung der modellhaften, anerkannten Qualität integrierten Projektmanagements (für nachhaltige Hilfe) sowie punktuelle Durchführung wirksamer humanitärer Hilfe („Hilfe vor Ort“), Fokus entsprechend der europäischen und österreichischen Schwerpunktsetzung in Richtung Osteuropa und Afrika
Finanzierung Leverage	Beibehaltung der gelungenen Kooperationspartner-Diversifizierung (Fördergeber) bzw. weiterer Ausbau, verbunden mit dem Abbau der Abhängigkeit von öffentlichen Fördergebern durch die Etablierung eigener Finanzierungsmöglichkeiten (III. Säule/Entrepreneurship neben humanitärer und nachhaltiger Hilfe) und damit Schaffung/Erhöhung „freier“ Mittel
Entrepreneurship Internationalisierung	Aufgreifen von Marktchancen in spezifischen Projektgebieten durch Initialisierung von sozialem Unternehmertum - Hilfswerk Kuća podrške (BiH), Habit-Tech (MOZ), ‚Die gute Seife‘ Vertriebs-GmbH (LEB,AUT), Sustainable Silk Road Development (KAZ)
Kooperation Hilfswerk Österreich	Vertiefung und Optimierung der gezielten Zusammenarbeit von Hilfswerk International, Hilfswerk Österreich und Hilfswerk Landesverbänden im Falle von relevanten Großschadensereignissen (z.B. Ukraine) sowie abgestimmten gemeinsamen Projekten (Recruiting Pflegefachkräfte im Ausland)